

Miscelatori termostatici progressivi e miscelatori termostatici temporizzati.

1. CARATTERISTICHE TECNICHE

Pressione dinamica massima:	5 bar
Pressione funzionale minima:	0,2 bar
Pressione differenziale massima (AF/AC):	5:1
Temperatura MAX AC:	63 °C
Temperatura minima differenziale (AC/MIX):	10 °C
Precisione di regolazione:	+/-2 °C
Blocco temperatura massima (di fabbrica):	38°C
Tempo di erogazione (solo per temporizzati):	~ 15 (+/- 5) sec. @ 3 bar

PRINCIPIO DI FUNZIONAMENTO

La cartuccia termostatica mantiene costante la temperatura dell'acqua in erogazione, indipendentemente dalle variazioni di temperatura delle acque all'ingresso; un dispositivo di sicurezza anti-scottatura arresta istantaneamente l'erogazione dell'acqua in caso di repentini sbalzi di temperatura (ad esempio in caso di mancanza di acqua fredda).

MISCELATORI TERMOSTATICI PROGRESSIVI

L'apertura progressiva permette di erogare e miscelare l'acqua con un singolo movimento rotativo orizzontale (Fig.01).

MISCELATORI TERMOSTATICI TEMPORIZZATI

Il miscelatore permette l'erogazione dell'acqua solo dopo la pressione del pulsante.

2. AVVERTENZE

- Non esporre il rubinetto a temperature inferiori a 5 °C (per esempio durante il periodo invernale): in caso contrario provvedere per tempo allo svuotamento dello stesso da ogni residuo d'acqua.
- Alimentare il rubinetto con ACQUA FILTRATA : la presenza di impurità può causare il malfunzionamento del temporizzatore; in caso di acqua particolarmente ricca di minerali provvedere ad installare un addolcitore.
- In caso di chiusura temporanea dell'impianto (per interventi di manutenzione o chiusure stagionali) prima di alimentare nuovamente la linea effettuare uno spurgo della stessa a monte del rubinetto.
- Raccomandiamo di installare un rubinetto di intercettazione sulla linea di alimentazione per facilitare gli interventi di manutenzione.
- In caso di alimentazione con acqua pre-miscelata consigliamo l'utilizzo di un miscelatore termostatico di linea.
- Il tempo di erogazione varia in funzione della pressione d'alimentazione : i tempi di erogazione dichiarati sono riferiti, secondo norma, alla pressione di 3 bar dinamici.
- In caso di prima installazione assicurarsi di aver adeguatamente effettuato lo spurgo delle tubature.

- Durante la fase di installazione maneggiare con cura e non danneggiare per alcun motivo il rubinetto.
- Per una corretta installazione e funzionamento del rubinetto, si raccomanda di seguire le seguenti osservazioni inerenti al collegamento dei flessibili (dove presenti). Tali non devono essere installati in tensione, trazione e piegatura, devono rispettare un raggio di piegatura di ~90mm. Si consiglia di eseguire il serraggio a mano e non adoperare chiavi, leve e/o utensili di ogni genere, così facendo potrebbero rovinarsi e compromettere il funzionamento. Allocare i flessibili in un luogo accessibile ed ispezionabile che favorisca l'eventuale sostituzione, lontano dal contatto con sostanze aggressive.
- L'installazione di questo prodotto deve essere effettuata da parte di personale professionalmente qualificato.
- L'impianto idraulico a cui sono collegati gli apparecchi, deve essere conforme alle norme vigenti.

3. REGOLAZIONE DELLA TEMPERATURA MASSIMA

La temperatura massima dell'acqua erogata, raggiunta a fondo corsa, è impostata di fabbrica a 38° C.

Se necessario è possibile modificarla agendo come segue (Fig.02):

- Aprire il miscelatore portando la leva a fondo corsa.
- Svitare il grano (1) e rimuovere la leva (Fig.03-04).
- Rimuovere l'anello di blocco più esterno (A), NON rimuovere l'anello inferiore (B) e riposizionare la leva.
- Ruotare la leva in senso orario o antiorario fino a raggiungere la temperatura desiderata.
- Rimuovere la leva e riposizionare l'anello (A) in modo che il dente di fermo vada in contatto con il blocco di rotazione sul corpo cartuccia (C).
- Rimontare il tutto.

4. MANUTENZIONE / IN CASO DI PROBLEMI

4.1 PULIZIA DELLE SUPERFICI ESTERNE

Pulire le superfici cromate con acqua e sapone – evitare detergenti aggressivi – ed asciugare con un panno morbido. Il vostro rivenditore sarà lieto di fornirvi tutte le informazioni necessarie sul prodotto e le parti di ricambio.

4.2 PULIZIA DEI FILTRI DI ALIMENTAZIONE

In caso di riduzione della portata è necessario pulire i filtri di alimentazione agendo come segue:

- Chiudere l'acqua in alimentazione e per la versione a parete utilizzare la valvola (6).
- Rimuovere e pulire i filtri (4) su entrambe le alimentazioni.
- Verificare la pulizia e la funzionalità delle valvole di ritegno (5).
- Ricollegare il tutto e aprire le alimentazioni.

4.3 PULIZIA DEI FILTRI DELLA CARTUCCIA TERMOSTATICA

Se l'operazione indicata nel paragrafo 4.1 non ha dato buon esito è necessario procedere come segue:

- Chiudere l'acqua in alimentazione; per la versione a parete utilizzare la valvola (6).
- Svitare il grano (1) e rimuovere la leva.
- Svitare la cartuccia termostatica e pulirne i filtri (3) sotto l'acqua corrente.
- Spurgare il corpo del rubinetto da eventuali impurità aprendo parzialmente le alimentazioni d'acqua per alcuni secondi.
- Lubrificare gli o-ring di tenuta della cartuccia e le sedi nel corpo del miscelatore con grasso siliconico (NON UTILIZZARE vasellina o altri grassi minerali).
- Rimontare con cautela il tutto e riaprire le alimentazioni.

4.4 MANUTENZIONE DELLA CARTUCCIA TERMOSTATICA

L'acqua di alimentazione può lasciare dei residui di calcare e altre impurità sulle parti di scorrimento della cartuccia e impedirne il corretto funzionamento; in caso di problemi di miscelazione procedere come segue:

- Effettuare una pulizia dei filtri come indicato nei par. 4.2 e 4.3.
- Lasciare la cartuccia immersa in una soluzione anticalcare o in acqua e aceto per 8-12 ore e verificarne il funzionamento.
- Se il problema persiste è necessario sostituire la cartuccia.

5. CAMBIO CARTUCCIA E POSIZIONAMENTO MANIGLIA (Fig. 05)

- Svitare la vite di blocco della maniglia mediante l'utilizzo di una chiave a brugola CH2.
- Rimuovere la vite ed estrarre delicatamente la maniglia.
- Svitare la cartuccia termostatica dal corpo e rimuoverla da esso.
- A cartuccia rimossa effettuare lo spurgo delle tubature per un tempo minimo di 30".
- Ingrassare le guarnizioni o-ring esterne della cartuccia e rimontarla all'interno del corpo. Attenzione: utilizzare solamente GRASSO SILICONICO per la lubrificazione delle guarnizioni.
- Individuare gli anelli di blocco sulla cartuccia e prestare attenzione a non manometterli e/o spostarli, facendo ciò si comprometterebbe il corretto funzionamento della cartuccia.
- Ruotare in senso orario la cartuccia fino al raggiungimento del blocco di rotazione, così facendo si è raggiunta la posizione "tutto freddo", ed immaginare una linea, essa sarà il nostro riferimento dell'acqua fredda per il montaggio della maniglia (Fig. 05/8a).
- Ruotare in senso antiorario la cartuccia fino al raggiungimento del blocco di rotazione, così facendo si è raggiunta la posizione "tutto caldo", ed immaginare nuovamente una linea, essa sarà il nostro riferimento dell'acqua calda per il montaggio della maniglia (Fig. 05/9a).

- Mantenere la cartuccia in posizione "tutto caldo" ed immaginare una linea centrale fra le due linee immaginarie, calda e fredda, sovrapposte. Così facendo si troverà la posizione centrale per il montaggio della maniglia.
- Inserire la maniglia prestando attenzione che la spina di blocco "locking tab" sia orientata verso il basso e soprattutto verso la sua sede all'interno della maniglia (Fig. 05/11a)
- Avvitare la vite di blocco della maniglia mediante l'utilizzo di una chiave a brugola CH2.

6. GESTIONE RIFIUTI IMBALLAGGIO

Per un corretto e sostenibile smaltimento dei rifiuti generati dall'imballo prodotto, vi consigliamo di prestare attenzione allo schema riportato in calce.

Sequential control thermostatic mixers and self closing thermostatic mixers.

(EN)

1. TECHNICAL CHARACTERISTICS

Maximum dynamic pressure:	5 bar
Maximum static pressure:	0.2 bar
Maximum unbalanced pressure ratio (HW/CW)	5:1
Maximum temperature HW:	63°C
Maximum unbalanced temperature ratio (HW/MIX):	10°C
Temperature stability	±2°C
Preset factory temp. Setting:	38°C
Water flow time (only self-closing models):	15+/-5 sec @ 3 bar

OPERATING

The thermostatic cartridge keeps water outflow temperature steady, regardless of variations of the temperature change in water inflow; an anti-burning safety device stops water supply in case of sudden temperature changes (i.e. in case cold water failure).

SEQUENTIAL CONTROL THERMOSTATIC MIXERS

The sequential control system allows to supply and mix water by means of one single horizontal rotation movement (Fig.01).

SELF CLOSING THERMOSTATIC MIXERS

The mixer provides flow of water only after the pressure of the command button.

2. WARNINGS

- Do not expose the tap to temperatures lower than 5°C (for example during winter time); otherwise arrange on time for the drainage of the same from any water residual.
- Adequate provision must be made to ensure the water quality (including limescale) when installing this product; the presence of impurities may damage the self-closing cartridge.
- In case of temporary closing of the plant, purge the up-streaming water supply, before reopening the plant.
- We suggest to install check valves on the water supply lines, to help eventual maintenance operations.
- In case of supply with pre-mixed water, we suggest the use of a thermostatic mixing valve.
- The flow time depends directly on the water pressure: the declared flow times refer to a 3 bar dynamic pressure, according to European norm.
- In case of first installation make sure you have properly drained of the pipes.
- For correct installation and operation of the tap, it is recommended to follow the following observations regarding the connection of the hoses (where present). These must not be installed in tension, traction and bending, they must respect a

bending radius of ~ 90mm. It is advisable to tighten by hand and not to use keys, levers and / or tools of any kind, as this could damage them and compromise operation. Allocate the hoses in an accessible and inspectable place that favors any replacement, away from contact with aggressive substances.

- The installation of this product must be carried out by professionally qualified personnel.
- The plumbing to which the appliances are connected must comply with current standards.

3. MAXIMUM TEMPERATURE REGULATION

The maximum temperature of water inflow at the end of the pipe is preset at 38°C by default.

If needed it is possible to change it as follows (Fig.02):

- Push the lever to the end of stroke to open mixer.
- Unscrew the nut (1) and remove the lever (Fig.03-04).
- Remove outer lock ring (A), DON'T remove the inner ring (B), then put the lever back in position.
- Turn lever clockwise/anti-clockwise until you reach regulation temperature.
- Remove lever and place ring (A) so that the pin enters into contact with rotation block on the cartridge body (C).
- Reassemble all parts.

4. MAINTENANCE / IN CASE OF PROBLEMS

4.1 EXTERNAL SURFACE CLEANING

Clean the chrome plated surfaces with water and soap – avoid aggressive liquids – and dry with a damp cloth. Your retailer will be glad to give you all the necessary information on the product and the spare parts.

4.2 SUPPLY FILTERS CLEANING

in case of flow rate reduction it is necessary to clean the filter as follows:

- Close the water inflow; for the walled-in version operate valve (6).
- Remove and clean filters (4) on both water supplies lines.
- Check that non return valves(5) are cleaned and fully operating.
- Reconnect and open water supply lines.

4.3 THERMOSTATIC CARTRIDGE FILTER CLEANING

If operations indicated on par. 4.1 were unsuccessful proceed please follow the procedure below:

- Close water inflow, for walled-in version operate valve (6).
- Unscrew nut (1) and remove the lever.
- Unscrew the thermostatic cartridge, wash filters in tap water.
- Open water inflow for a few second to drain any impurities from the tap body.
- Grease the tighten O-ring of the cartridge and the housing of the body mixer with silicon grease (DON'T USE petrolatum or other mineral greases).

- Reassemble carefully and allow water inflow again.

4.4 THERMOSTATIC CARTRIDGE MAINTENANCE

Water inflow may leave scale residues and other impurities on the sliding surfaces of the cartridge, thereby preventing regular operation. In case of mixing issues please follow procedure below:

- Clean filters as indicated at par.4.2 and 4.3.
- Put cartridge in a scale preventive solution or soak it in water and vinegar for 8-12 hours then check operation.
- If problem continues replace cartridge.

5. REPLACEMENT OF CARTRIDGE AND HANDLE POSITIONING (Fig. 05)

- Unscrew the handle locking screw using a CH2 Allen wrench.
- Remove the screw and gently pull out the handle.
- Unscrew the thermostatic cartridge from the body and remove it from it.
- After cartridge removed carry out purge of pipes for a minimum time of 30".
- Grease the outer O-rings of the cartridge and reassemble it inside the body. Caution: use only SILICONE GREASE to lubricate the seals.
- Locate the locking rings on the cartridge and be careful not to infringe and/or move them, doing so would compromise the proper functioning of the cartridge.
- Turn the cartridge clockwise until the rotation lock is reached, by doing so you have reached the "all cold" position, and imagine a line, it will be our cold-water reference for the handle assembly (Fig. 05/8a).
- Rotate the cartridge counter clockwise until the rotation block is reached, by doing so you have reached the "all hot" position, and imagine a line again, it will be our hot water reference for the handle assembly (Fig. 05/9a).
- Keep the cartridge in the "all hot" position and imagine a centre line between the two imaginary lines, hot and cold, mentioned above. Doing so you will find the centre position for mounting the handle.
- Insert the handle, paying attention that the "locking tab" pin is oriented downwards and especially toward its housing inside the handle (Fig. 05/11a)
- Tighten the handle locking screw by using an Allen wrench CH2.

6. PACKAGING WASTE MANAGEMENT

For the correct and sustainable disposal of waste generated by the product packaging, please pay attention to the diagram below.

Mezcladores termostáticos progresivos y mezcladores termostáticos temporizado.

1. CARACTERÍSTICAS TÉCNICAS

Presión dinámica máxima:	5 bar
Presión funcional mínima:	0,2 bar
Presión diferencial máxima (AF/AC):	5:1
Temperatura máxima AC:	63 °C
Temperatura mínima diferencial (AC/MIX):	10 °C
Precisión de la regulación::	+/-2 °C
Bloqueo temperatura máxima (de fábrica):	38°C
Tiempo de descarga (solo para version temporizada):	15+/-5 sec @ 3 bar

PRINCIPIO DE FUNCIONAMIENTO

El cartucho termostático mantiene constante la temperatura del agua que se suministra, independientemente de las variaciones de temperatura de las aguas en entrada; un dispositivo de seguridad anti-quemadura para instantáneamente el suministro del agua en caso de oscilaciones repentinas de la temperatura (por ejemplo en caso de falta del agua fría).

MEZCLADORES TERMOSTÁTICOS PROGRESIVOS

La apertura progresiva permite suministrar y mezclar el agua con un movimiento único horizontal de rotación (Fig.01).

MEZCLADORES TERMOSTÁTICOS TEMPORIZADO

El mezcladores permite el suministro del agua sólo después de presionar el botón.

2. ADVERTENCIAS

- No exponer el grifo a temperaturas inferiores a 5 °C (por ejemplo en invierno): de lo contrario proveer pronto a vaciarlo de todos los residuos de agua.
- Alimentar el grifo con AGUA LIBRE DE IMPUREZAS : la presencia de impurezas puede causar el malo funcionamiento del temporizador; en caso de agua particularmente rica en minerales, proveer a la instalación de un ablandador de agua.
- En caso de cierre temporal de la instalación (por intervenciones de mantenimiento o cierres estacionales) antes de alimentar nuevamente la línea, purgar las tuberías por arriba del grifo - un cuerpo extraño en la alimentación podría dañar gravemente el temporizador.
- Recomendamos de instalar una llave de paso en la línea de alimentación, para facilitar las intervenciones de mantenimiento.
- En caso de alimentación con agua pre-mezclada aconsejamos la utilización de un mezclador termostático.
- El tiempo de descarga varia en función de la presión de alimentación: los tiempos de descarga declarados están referidos, según norma, a la presión de 3 bar dinámicos.
- En el caso de la primera instalación, asegúrese de que las tuberías se hayan purgado correctamente.

- Para una correcta instalación y funcionamiento del grifo, se recomienda seguir las siguientes observaciones sobre la conexión de los flexibles (donde presente). Los flexibles no deben instalarse bajo tensión, tracción y flexión, sino deben respetar un radio de flexión de ~ 90 mm. Es aconsejable apretar a mano y no utilizar llaves, palancas y / o herramientas de ningún tipo, ya que podrían dañarse y comprometer el funcionamiento. Colocar los flexibles en un lugar accesible e inspeccionable que favorezca cualquier recambio, lejos del contacto con sustancias agresivas.
- La instalación de este producto debe realizarse por personal profesionalmente cualificado.
- La instalación hidráulica a la que estén conectados los aparatos deberá ajustarse a las normas vigentes.

3. REGULACIÓN DE LA TEMPERATURA MÁXIMA

La temperatura máxima del agua suministrada, que se alcanza al final de la carrera, se configura de fábrica a 38°C.

Si resulta necesario es posible modificarla actuando como sigue (Fig.02):

- Abrir el mezclador llevando la palanca al final de carrera.
- Destornillar el tornillo prisionero (1) y quitar la palanca (Fig.03-04).
- Quitar el anillo de bloqueo más externo (A), ¡NO quitar el anillo inferior (B)!, y volver a posicionar la palanca.
- Girar la palanca en el sentido de las agujas del reloj o en el sentido contrario hasta alcanzar la temperatura deseada.
- Quitar la palanca y volver a colocar el anillo (A) de forma que el diente de tope entre en contacto con el bloqueo de la rotación en el cuerpo del cartucho (C).
- Volver a montar todo el conjunto.

4. MANTENIMIENTO / EN CASO DE PROBLEMAS

4.1 LIMPIEZA DE LAS SUPERFICIES EXTERNAS

Limpia las superficies cromadas con agua mezclada con jabón – evitar limpiadores abrasivos– y secar con un paño suave. Vuestro revendedor será contento de proporcionaros todas las informaciones necesarias acerca del producto y de las piezas de recambio, para garantizar el correcto funcionamiento en el tiempo.

4.2 LIMPIEZA DE LOS FILTROS DE ALIMENTACIÓN

En caso de reducción del caudal es necesario limpiar los filtros de alimentación procediendo como sigue:

- Cerrar el agua en alimentación, para la versión en pared utilizar la válvula (6).
- Quitar y limpiar los filtros (4) en ambas alimentaciones.
- Controlar la limpieza y la funcionalidad de las válvulas de retención (5).
- Volver a conectar todo el conjunto y abrir las alimentaciones.

4.3 LIMPIEZA DE LOS FILTROS DEL CARTUCHO TERMOSTÁTICO

Si la operación que se indica en el párrafo 4.1 no ha dado buenos resultados hay que proceder como se indica a continuación:

- Cerrar el agua en alimentación; para la versión de pared utilizar la válvula (6).
- Destornillar el tornillo prisionero (1) y quitar la palanca.
- Destornillar el cartucho termostático y limpiar sus filtros bajo el agua corriente.
- Purgar el cuerpo del grifo quitando las posibles impurezas, abriendo parcialmente las alimentaciones del agua durante algunos segundos.
- Lubricar las juntas tóricas de retención del cartucho y los asientos en el cuerpo del mezclador con grasa silicónica (NO UTILIZAR vaselina u otras grasas minerales).
- Volver a montar con cautela todo el conjunto y volver a abrir las alimentaciones.

4.4 MANTENIMIENTO DEL CARTUCHO TERMOSTÁTICO

El agua de alimentación puede dejar unos residuos de cal y otras impurezas en las partes de deslizamiento del cartucho e impedir su funcionamiento correcto; en caso de problemas de mezcla, proceder como se indica a continuación:

- Realizar una limpieza de los filtros como se indica en los párrafos 4.2 y 4.3.
- Dejar el cartucho sumergido en una solución antical o en agua y vinagre durante 8-12 horas y controlar su funcionamiento.
- Si el problema persiste, hay que sustituir el cartucho.

7. REEMPLAZO DEL CARTUCHO Y POSICIONAMIENTO DEL MANGO (Fig. 05)

- Desenroscar el tornillo de bloqueo del mango con una llave Allen CH2.
- Retirar el tornillo y extraiga suavemente el mango.
- Desenroscar el cartucho termostático del cuerpo y extraerlo del mismo.
- Con el cartucho retirado, purgar las tuberías por un mínimo de 30".
- Engrasar las juntas tóricas externas del cartucho y volver a montarlo en el interior del cuerpo. Atención: utilice únicamente GRASA DE SILICONA para lubricar las juntas.
- Ubicar los anillos de bloqueo en el cartucho y tenga cuidado de no manipularlos y/o moverlos, ya que hacerlo comprometería el correcto funcionamiento del cartucho.
- Girar el cartucho en el sentido de las agujas del reloj hasta llegar al bloque de rotación, al hacerlo has llegado a la posición "todo frío", e imagina una línea, esta será nuestra referencia de agua fría para montar el mango (Fig. 05 /8a).
- Girar el cartucho en el sentido contrario a las agujas del reloj hasta llegar al bloque de rotación, al hacerlo habrá llegado a la posición "todo caliente", e imagine nuevamente una línea, esta será nuestra referencia de agua caliente para ensamblar el mango (Fig. 05/9a).
- Mantener el cartucho en la posición "todo caliente" e imagine una línea central entre las dos líneas imaginarias, caliente y fría, mencionadas anteriormente. Al hacer esto, encontrará la posición central para montar el mango.
- Introducir el mango asegurándose de que el pasador de la pestaña de bloqueo "locking tab" esté orientado hacia abajo y sobre todo hacia su alojamiento en el interior del mango (Fig. 05/11a)
- Apretar el tornillo de bloqueo del mango con una llave Allen CH2.

8. GESTIÓN DE RESIDUOS DE EMBALAJE

Para una eliminación correcta y sostenible de los residuos generados por el embalaje del producto, le recomendamos que preste atención al diagrama de la parte inferior.

Mitigeurs thermostatiques progressifs et mitigeurs thermostatiques temporisé.

1. CARACTÉRISTIQUES TECHNIQUES

Pression dynamique maxi :	5 bars
Pression fonctionnelle mini :	0,2 bars
Pression différentielle maxi (AF/AC) :	5 :1
Température maxi AC :	63°C
Température différentielle mini (AC/MEZ) :	10°C
Précision de réglage :	+/- 2°C
Blocage température maxi (valeur d'usine) :	38°C
Temporisation (uniquement pour les versions temporisé):	15+/-5 sec @ 3 bar

PRINCIPE DE FONCTIONNEMENT

La cartouche thermostatique maintient constante la température de l'eau distribuée, quelles que soient les variations de température des eaux à l'entrée ; un dispositif de sécurité anti-brûlure coupe immédiatement la distribution de l'eau en cas de brusques écarts de température (par exemple, en cas d'absence d'eau froide).

MITIGEURS THERMOSTATIQUES PROGRESSIFS

L'ouverture progressive permet de distribuer et de mélanger l'eau avec un seul mouvement rotatif horizontal (Fig.01).

MITIGEURS THERMOSTATIQUES TEMPORISÉ

Les mitigeurs permettent à l'eau de s'écouler uniquement après avoir appuyé sur le bouton.

2. NOTICE

- Ne pas exposer le robinet à températures inférieures à 5°C (pour exemple dans la période hivernale): dans le cas contraire effectuer pour temps le vidange complet du robinet .
- Alimenter le robinet avec EAU FILTRÉE: la présence d'impuretés peut causer le mauvais fonctionnement du robinet; en cas d' eau particulièrement riche de minéraux il faut installer un adoucisseur.
- En cas d'arrêts temporaires de l'installation (pour interventions d'entretien ou pour des arrêts saisonniers), avant d'alimenter de nouveau le circuit il faut faire un vidange de celui-ci en amont du robinet, un corps étranger dans l'alimentation pourrait endommager gravement le robinet.
- Nous conseillons d'installer des robinet d'arrêt sur la ligne d'alimentation pour faciliter les interventions d'entretien.
- En cas d'alimentation avec eau pré-mitigée nous recommandons d'utiliser un mitigeur thermostatique sur réseau.
- Le temps d'écoulement change en fonction de la pression d'alimentation: les temps d'écoulement déclarés se réfèrent, selon la norme, à la pression de 3 bars.

- En cas de première installation, assurez-vous que les tuyaux ont été correctement purgés.
- Pour une installation et un fonctionnement corrects du robinet, il est recommandé de suivre les observations suivantes concernant le raccordement des flexibles, (où prévu). Ceux-ci ne doivent pas être installés en traction et flexion, ils doivent respecter un rayon de courbure de ~ 90mm. Il est conseillé de serrer à la main et de ne pas utiliser de clés, leviers et / ou outils d'aucune sorte, car cela pourrait être endommagé et compromettre le fonctionnement. Placez les flexibles dans un endroit accessible et inspectable qui favorise tout remplacement, à l'abri du contact avec des substances agressives.
- L'installation de ce produit doit être effectuée par un personnel professionnel qualifié.
- Le système hydraulique auquel les appareils sont raccordés doit être conforme aux normes en vigueur.

3. RÉGLAGE DE LA TEMPÉRATURE MAXIMALE

La température maximale de l'eau distribuée, qui sort du robinet, est prédéfinie en usine sur 38°C.

Si nécessaire, on peut modifier cette valeur comme suit (Fig.02):

- Ouvrir le mitigeur en mettant le levier en fin de course.
- Desserrer la vis sans tête (1) et retirer le levier (Fig.03-04).
- Retirer la bague de blocage extérieure (A), NE PAS retirer la bague inférieure (B), ensuite remettre en place le levier.
- Tourner le levier dans le sens des aiguilles d'une montre et sense contraire jusqu'à atteindre la température voulue.
- Retirer encore une fois le levier, remettre en place la bague (A) en veillant à ce que la dent de butée coïncide avec le bloc de rotation sur le corps de la cartouche (C).
- Remonter tous les éléments.

4. ENTRETIEN / EN CAS DE PROBLÈMES

4.1 NETTOYAGE DES SURFACES EXTERNES

Nettoyer les surfaces chromées avec détergents spécifiques, ne pas utiliser des matériaux abrasifs et essuyer avec un chiffon doux. Votre revendeur vous fournira toutes les informations nécessaires sur le produit et les pièces de rechange, à fin de garantir le fonctionnement correct dans le temps.

4.2 NETTOYAGE DES FILTRES D'ALIMENTATION

Si le débit d'eau diminue, il est nécessaire de nettoyer les filtres d'alimentation ; pour cela procéder comme suit:

- Couper l'alimentation en eau ; pour la version murale, utiliser la vanne (6).
- Retirer et nettoyer les filtres (4) sur les deux lignes d'alimentation.
- Vérifier que les clapets anti-retour (5) sont propres et qu'ils fonctionnent correctement

- Rebrancher tous les éléments et ouvrir l'alimentation en eau.

4.3 NETTOYAGE DES FILTRES DE LA CARTOUCHE THERMOSTATIQUE

Si l'opération indiquée dans le paragraphe 4.1 n'a pas donné de bons résultats, procéder comme suit:

- Couper d'alimentation en eau ; pour la version murale, utiliser la vanne (6).
- Desserrer la vis sans tête (1) et retirer le levier.
- A l'aide d'une clé de 35 mm, desserrer la cartouche thermostatique et nettoyer les filtres sous l'eau courante.
- Eliminer toute impureté du corps du robinet, pour cela ouvrir partiellement l'alimentation en eau pendant quelques secondes.
- Lubrifier les joints toriques d'étanchéité de la cartouche et les logements à l'intérieur du corps du mitigeur, pour cela utiliser de la graisse silicone (NE PAS UTILISER de vaseline ou d'autres graisses naturelles).
- Remonter les éléments avec soin et ouvrir l'alimentation en eau.

4.4 ENTRETIEN DE LA CARTOUCHE THERMOSTATIQUE

L'eau d'alimentation peut laisser des résidus de calcaire et d'autres impuretés sur les parties de glissement de la cartouche qui empêchent son bon fonctionnement ; en cas de problèmes de mélange, procéder comme suit.

- Nettoyer les filtres comme indiqué dans les paragraphes 4.2 et 4.3.
- Mettre la cartouche à tremper dans une solution anticalcaire ou dans de l'eau et du vinaigre pendant 8-12 heures puis vérifier son fonctionnement.
- Si le problème persiste, remplacer la cartouche.

5. CAMBIO CARTUCCIA E POSIZIONAMENTO MANIGLIA (Fig. 05)

- Dévissez la vis de blocage de la poignée à l'aide d'une clé Allen CH2.
- Retirez la vis et retirez doucement la poignée.
- Dévissez la cartouche thermostatique du corps et retirez-la.
- Une fois la cartouche retirée, purgez les tuyaux pendant un minimum de 30".
- Graisser les joints toriques externes de la cartouche et la remonter à l'intérieur du corps. Attention : utilisez uniquement de la GRAISSE SILICONE pour lubrifier les joints.
- Localisez les anneaux de verrouillage sur la cartouche et veillez à ne pas les modifier et/ou les déplacer, car cela compromettrait le bon fonctionnement de la cartouche.
- Tournez la cartouche dans le sens des aiguilles d'une montre jusqu'à atteindre le bloc de rotation, vous avez ainsi atteint la position "tout froid", et imaginez une ligne, ce sera notre référence d'eau froide pour le montage de la poignée (Fig. 05 /8a).
- Tournez la cartouche dans le sens inverse des aiguilles d'une montre jusqu'à atteindre le bloc de rotation, vous avez ainsi atteint la position "tout chaud", et imaginez à nouveau une ligne, ce sera notre référence d'eau chaude pour le montage de la poignée (Fig. 05/9a).
- Gardez la cartouche en position « toute chaude » et imaginez une ligne centrale entre les deux lignes imaginaires, chaude et froide, mentionnées ci-dessus. En faisant

cela, vous trouverez la position centrale pour monter la poignée.

- Insérez la poignée en vous assurant que la goupille de la languette de verrouillage "locking tab" est orientée vers le bas et surtout vers son siège à l'intérieur de la poignée (Fig. 05/11a).
- Serrez la vis de blocage de la poignée à l'aide d'une clé Allen CH2.

6. GESTION DES DÉCHETS D'EMBALLAGES

Pour une élimination correcte et durable des déchets générés par l'emballage du produit, veuillez respecter le schéma ci-dessous.

Thermostatbatterie mit progressivem Mischverhalten und Selbstschluss-Thermostatbatterie.

(DE)

1. TECHNISCHE EIGENSCHAFTEN

Maximaler dynamischer Druck:	5 bar
Minimaler Funktionsdruck:	0,2 bar
Maximaler Differenzdruck (Kaltwasser/Warmwasser):	5:1
Maximale Warmwassertemperatur:	63 °C
Mindesttemperaturunterschied (Warmwasser/Mischwasser):	10 °C
Einstellgenauigkeit:	+/-2 °C
Maximaltemperatur (Werkseinstellung):	38°C
Lieferzeit (nur für zeitgesteuerte Versionen):	15+/-5 sec @ 3 bar

FUNKTIONSSPRINZIP

Die Thermostatkartusche hält die Wassertemperatur konstant, unabhängig von Änderungen der Wassereingangstemperatur. Eine Verbrühschutzvorrichtung stoppt sofort die Wasserversorgung bei plötzlichen Temperaturänderungen (z. B. bei Kaltwassermangel).

THERMOSTATBATTERIE MIT PROGRESSIVEM MISCHVERHALTEN

Durch die progressive Öffnung können Sie das Wasser mit einer einzigen horizontalen Drehbewegung öffnen und mischen (Fig.01).

SELBSTSCHLUSS-THERMOSTATBATTERIE

Die Sicherheitsfunktion lässt Wasser erst nach Drücken der Taste fließen.

2. WARNHINWEISE

- Die Armatur sollte nicht Temperaturen unter 5 °C ausgesetzt werden (z. B. im Winter). Falls das nicht möglich ist, entleeren Sie rechtzeitig das Restwasser.
- Versorgen Sie die Armatur mit GEFILTERTEM WASSER: Das Vorhandensein von Verunreinigungen kann zu Fehlfunktionen der Selbstschluss-Funktion führen. Installieren Sie bei besonders mineralstoffreichem Wasser einen Enthärter.
- Wenn die Anlage vorübergehend geschlossen wird (aufgrund Wartungsarbeiten oder saisonaler Schließungen), reinigen Sie Anlage bevor die Leitung wieder aufgedreht wird.
- Wir empfehlen, ein Absperrventil in der Anlage zu installieren, um die Wartung zu erleichtern.
- Die Fließzeit variiert je nach Wasserdruck: die angegebenen Fließzeiten beziehen sich auf einen Druck von 3 bar.
- Bei Anschluss mit vorgemischtem Wasser empfehlen wir die Verwendung eines Thermostatmischers.
- Stellen Sie vor der ersten Installation sicher, dass die Rohre ordnungsgemäß gespült wurden.

- Für die korrekte Installation und Betrieb der Armatur wird empfohlen, die folgenden Hinweise für den Anschluss der Flexschläuche zu beachten. Diese dürfen nicht unter Spannung, Zugkraft und Biegung installiert werden, sie müssen einen Biegeradius von ~90 mm einhalten. Es ist ratsam, von Hand festzuziehen und keine Schlüssel, Hebel und/oder Werkzeuge jeglicher Art zu verwenden, da diese beschädigt werden und die Funktionen beeinträchtigen können. Die Schläuche sollen an einem zugänglichen und inspizierbaren Ort sein um einen eventuellen Austausch zu erleichtern. Jeglicher Kontakt mit aggressiven Substanzen ist absolut zu vermeiden.
- Die Installation dieses Produkts muss von fachlich qualifiziertem Personal durchgeführt werden.
- Die Rohrleitungen, an denen die Geräte angeschlossen sind, müssen den geltenden Normen entsprechen.

3. MAXIMALE TEMPERATUR EINSTELLEN

Die Höchsttemperatur des Wassers, die am Anschlag erreicht wird, wird im Werk auf 38 °C eingestellt.

Falls erforderlich, kann diese wie folgt geändert werden (Fig.02):

- Öffnen Sie den Mischer und bringen Sie den Hebel bis zum Anschlag.
- Den Dübel (1) abschrauben und den Hebel entfernen (Fig.03-04).
- Entfernen Sie den äußersten Blockierungssring (A), Entfernen Sie NICHT den unteren Ring (B), und den Hebel neu positionieren.
- Drehen Sie den Hebel im oder gegen den Uhrzeigersinn, bis die gewünschte Temperatur erreicht ist.
- Entfernen Sie den Hebel und positionieren Sie den Ring (A) so, dass der Feststellzapfen mit dem Drehblock am Kartuschenkörper (C) in Kontakt kommt.
- Alles wieder zusammenbauen.

4. INSTANDHALTUNG / BEI PROBLEMEN

4.1 REINIGUNG DER ÄUSSEREN OBERFLÄCHEN

Reinigen Sie die Oberflächen in Chrom mit Wasser und Seife - vermeiden Sie aggressive Reinigungsmittel - und trocknen Sie sie mit einem weichen Tuch. Ihr Händler stellt Ihnen gerne alle notwendigen Informationen über das Produkt und die Ersatzteile zur Verfügung.

4.2 REINIGEN DER FILTER

Wenn sich die Durchflussmenge verringert, müssen die Filter wie folgt gereinigt werden:

- Schalten Sie die Wasserversorgung ab. Verwenden Sie für die Wandversion das Ventil (6).
- Entfernen und reinigen Sie die Filter (4) an beiden Wassereingängen.
- Prüfen Sie die Sauberkeit und Funktionalität der Rückschlagventile (5).
- Schließen Sie alles wieder an und drehen Sie die Wasserversorgung wieder auf.

4.3 REINIGUNG DER FILTER DER THERMOSTATKARTUSCHE

Wenn der Vorgang wie im Pkt. 4.1 erläutert kein ausreichendes Ergebnis brachte, muss man wie folgt fortfahren:

- Schalten Sie die Wasserversorgung ab. Verwenden Sie für die Wandversion das Ventil (6).
- Den Dübel (1) abschrauben und den Hebel entfernen.
- Schrauben Sie die Thermostatkartusche ab und reinigen Sie die Filter (3) unter fließendem Wasser.
- Spülen Sie den Armaturenkörper um eventuelle Verunreinigungen zu entfernen, indem Sie die Wasserversorgung einige Sekunden lang teilweise aufdrehen.
- Schmieren Sie die Kartuschen-Dichtungs-O-Ringe und die Sitze im Mischergehäuse mit Silikonfett ein (KEINE Vaseline oder andere Mineralfette verwenden).
- Bauen Sie alles sorgfältig wieder zusammen und drehen Sie die Wasserversorgung wieder auf.

4.4 WARTUNG DER THERMOSTATKARTUSCHE

Das Leitungswasser kann Kalkrückstände und andere Verunreinigungen auf den Gleitteilen der Kartusche hinterlassen und deren ordnungsgemäße Funktion beeinträchtigen. Bei Mischproblemen gehen Sie wie folgt vor:

- Reinigen Sie die Filter wie in den Pkt. 4.2 und 4.3 angegeben.
- Lassen Sie die Kartusche in einer Entkalkungslösung oder in Wasser und Essig für 8-12 Stunden und überprüfen Sie ihre Funktion.
- Wenn das Problem weiterhin besteht, muss die Kartusche ausgetauscht werden.

5. AUSTAUSCH DER KARTUSCHE UND POSITIONIERUNG DES GRIFFS (Fig. 05)

- Lösen Sie die Blockierungsschraube mit einem Inbusschlüssel CH2.
- Entfernen Sie die Schraube und ziehen Sie den Griff vorsichtig heraus.
- Schrauben Sie die Thermostatkartusche vom Gehäuse ab und nehmen Sie sie heraus.
- Nachdem Sie die Kartusche herausgenommen haben, spülen Sie die Rohre für mindestens 30".
- Fetten Sie die äußeren O-Ringe der Kartusche ein und setzen Sie sie wieder in den Armaturenkörper. Achtung: Verwenden Sie zum Schmieren der Dichtungen nur SCHMIERFETT auf SILIKONBASIS.
- Achten Sie darauf, dass die Blockierungsringe der Kartusche nicht beschädigt oder verstellt werden, da dies die korrekte Funktion der Kartusche beeinträchtigen würde.
- Drehen Sie die Kartusche im Uhrzeigersinn bis zur Rotationssperre. Damit haben Sie die Position "ganz kalt" erreicht. Stellen Sie sich nun eine Linie vor, diese ist der Bezugspunkt für Kaltwasser für die Montage des Griffs (Fig. 05/8a).
- Drehen Sie die Kartusche gegen den Uhrzeigersinn bis zur Rotationssperre. Damit haben Sie die Position "ganz heiß" erreicht. Stellen Sie sich wieder eine Linie vor, diese ist der Bezugspunkt für Heißwasser für die Montage des Griffs (Abb. 05/9a).
- Halten Sie die Kartusche in der "ganz heiß"-Position und stellen Sie sich eine Mittellinie zwischen den beiden oben erwähnten imaginären Linien, heiß und kalt, vor. So finden Sie die zentrale Position für die Montage des Griffs.

- Setzen Sie den Griff ein und achten Sie darauf, dass der Sperrbolzen („locking tab“) nach unten und vor allem in Richtung seiner Aufnahme im Inneren des Griffs zeigt (Abb. 05/11a).
- Ziehen Sie die Blockierungsschraube mit einem Inbusschlüssel CH2 an.

6. ABFALLWIRTSCHAFT VON VERPACKUNGSMATERIAL

Für die korrekte und nachhaltige Entsorgung der durch die Produktverpackung entstehenden Abfälle empfehlen wir Ihnen, das nachstehende Diagramm zu beachten.

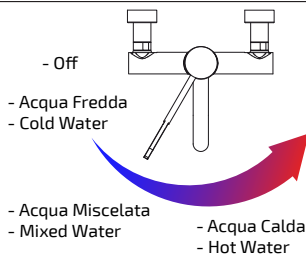
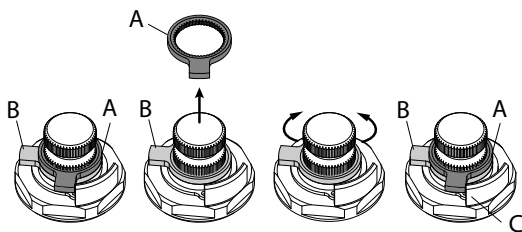
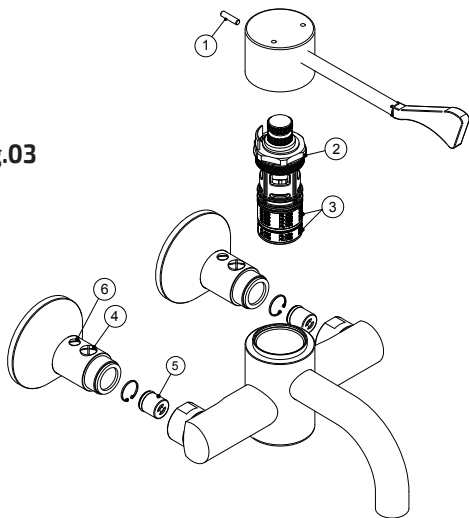
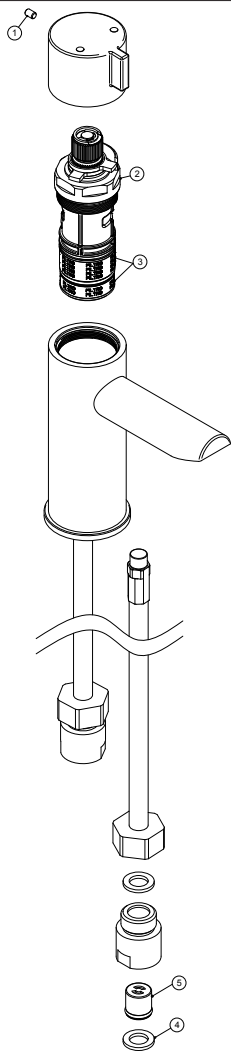
Fig.01**Fig.02****Fig.03**

Fig.04



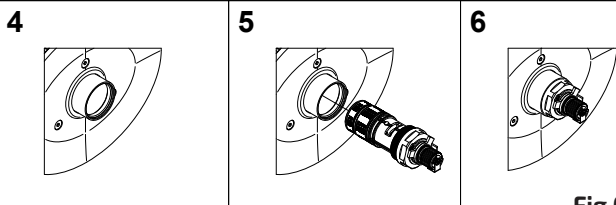
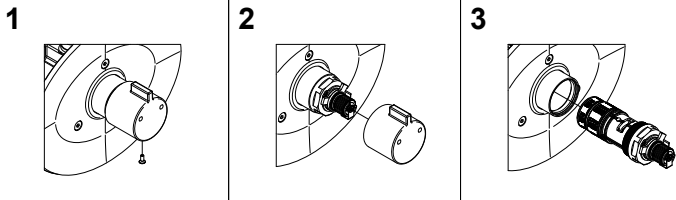
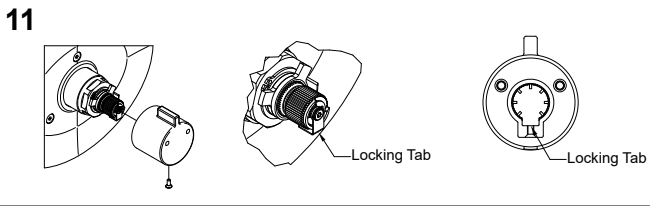
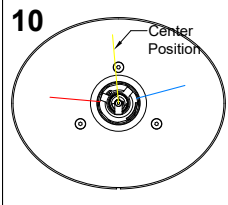
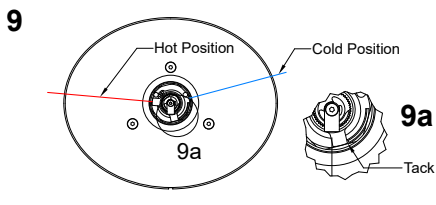
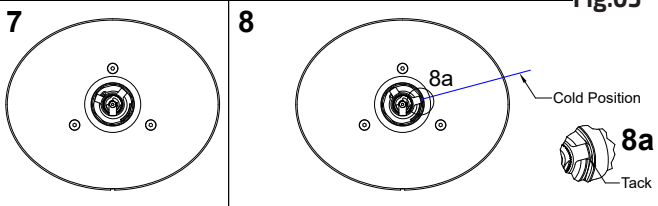
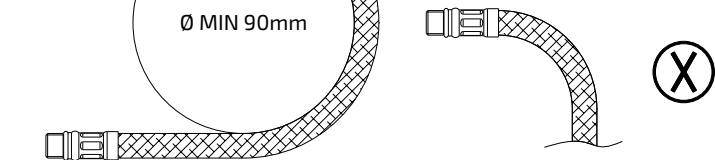
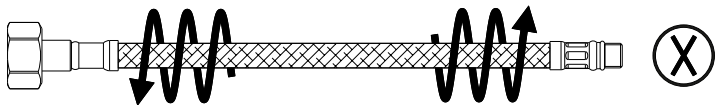
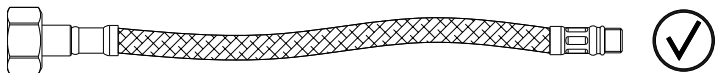
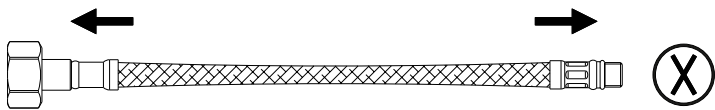
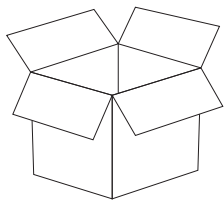


Fig.05



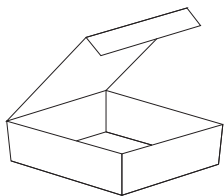




SCATOLONE IN CARTONE ONDULATO
CORRUGATED CARDBOARD BOX



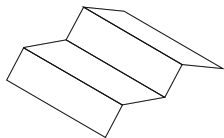
CARTA / PAPER



SCATOLA IN CARTONE ONDULATO
CORRUGATED CARDBOARD BOX



CARTA / PAPER



CARTA DA IMBALLAGGIO
PAPER PACKAGING



CARTA / PAPER



SACCHETTO A BOLLE
BUBBLE WRAP BAGS



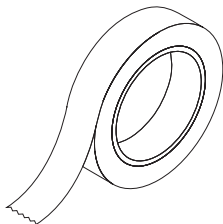
PLASTICA / PLASTIC



SACCHETTO COMPOSTABILE
COMPOSTABLE BAG



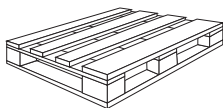
UMIDO / COMPOSTABLE WASTE



NASTRO ADESIVO
DUCT TAPE



INDIFFERENZIATO
GENERAL WASTE



BANCALE IN LEGNO
WOODEN PALLET



LEGNO / WOOD

